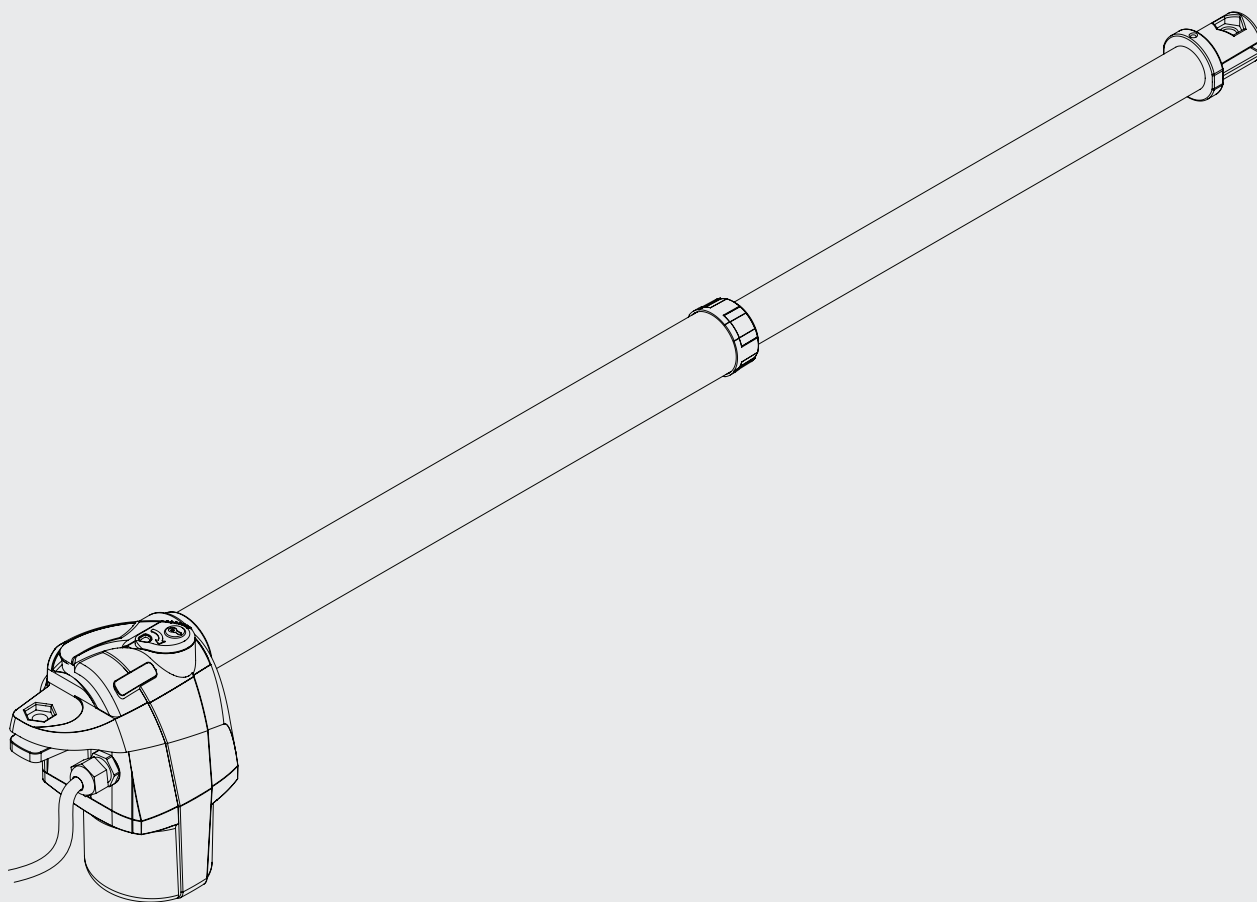


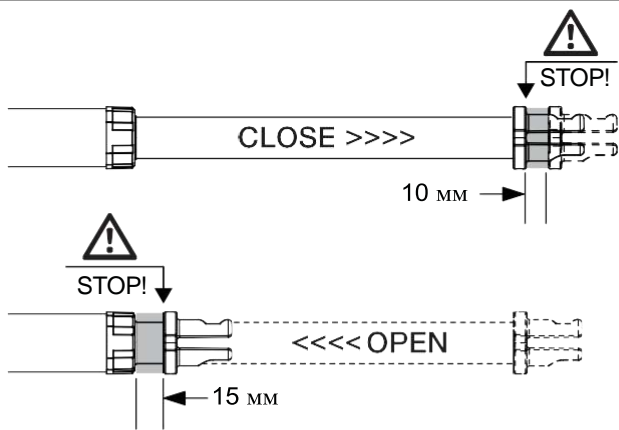
# BILL40



**BENINCA**<sup>®</sup>  
TECHNOLOGY TO OPEN



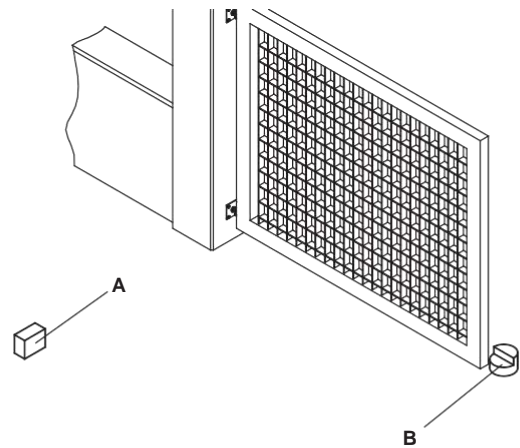
## AVVERTENZE - WARNING - УВАГА



E' obbligatorio lasciare un'extra corsa di 10mm in chiusura e 15mm in apertura per evitare che lo stelo vada in battuta meccanica all'interno del tubo. Rispettare le quote di installazione indicate in Figura 3.

An extra-stroke of 10 mm in the closing phase and of 15mm in the opening phase are required in order to avert that the rod hits the inside of the tube. Keep to the installation dimensions shown in Fig. 3.

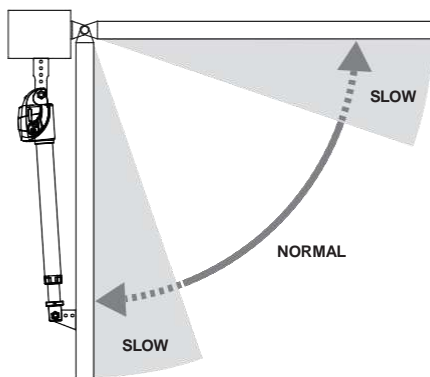
Додатковий хід 10 мм у фазі закриття і 15 мм у фазі відкриття необхідний для того, щоб запобігти удару штанги по внутрішній стороні корпусу. Дотримуйтесь монтажних розмірів, показаних на рис. 3.



E' indispensabile che l'anta sia provvista di fermi meccanici a terra (rif. A e B).

It is mandatory that the gate leaf be equipped with mechanical stoppers fitted to the ground (ref. A and B).

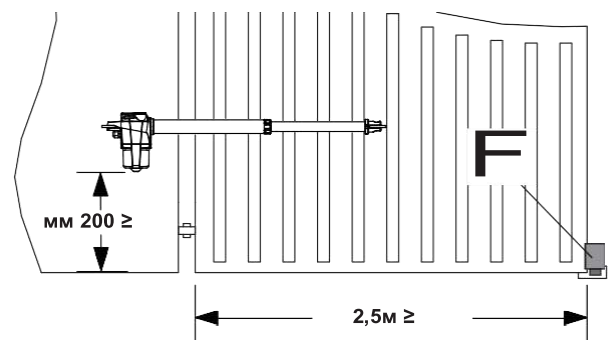
Стулка воріт обов'язково повинна бути обладнана механічними обмежувачами, встановленими на землі (рис. А і В).



E' obbligatorio utilizzare i rallentamenti in apertura e chiusura.

Braking in both opening and closing operations is mandatory.

Гальмування як при відкритті, так і при закритті є обов'язковим.



Altezza minima da terra: 200mm.

E' indispensabile l'elettroserratura nel caso di ante normali superiori ai 2.5m e nel caso di ante piene superiori a 2.0m.

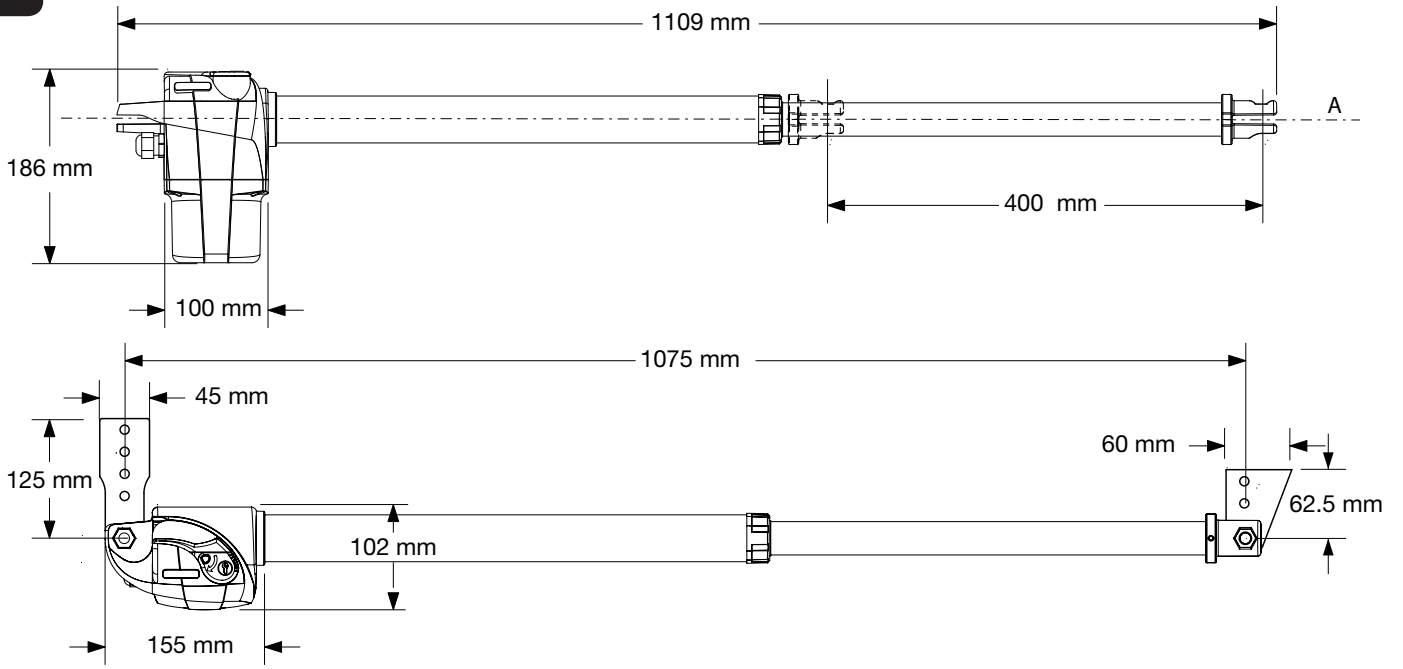
Minimum height from ground: 200mm.

The electric lock is essential in the event of standard gate leaves wider than 2.5m and of solid gate leaves wider than 2.0m.

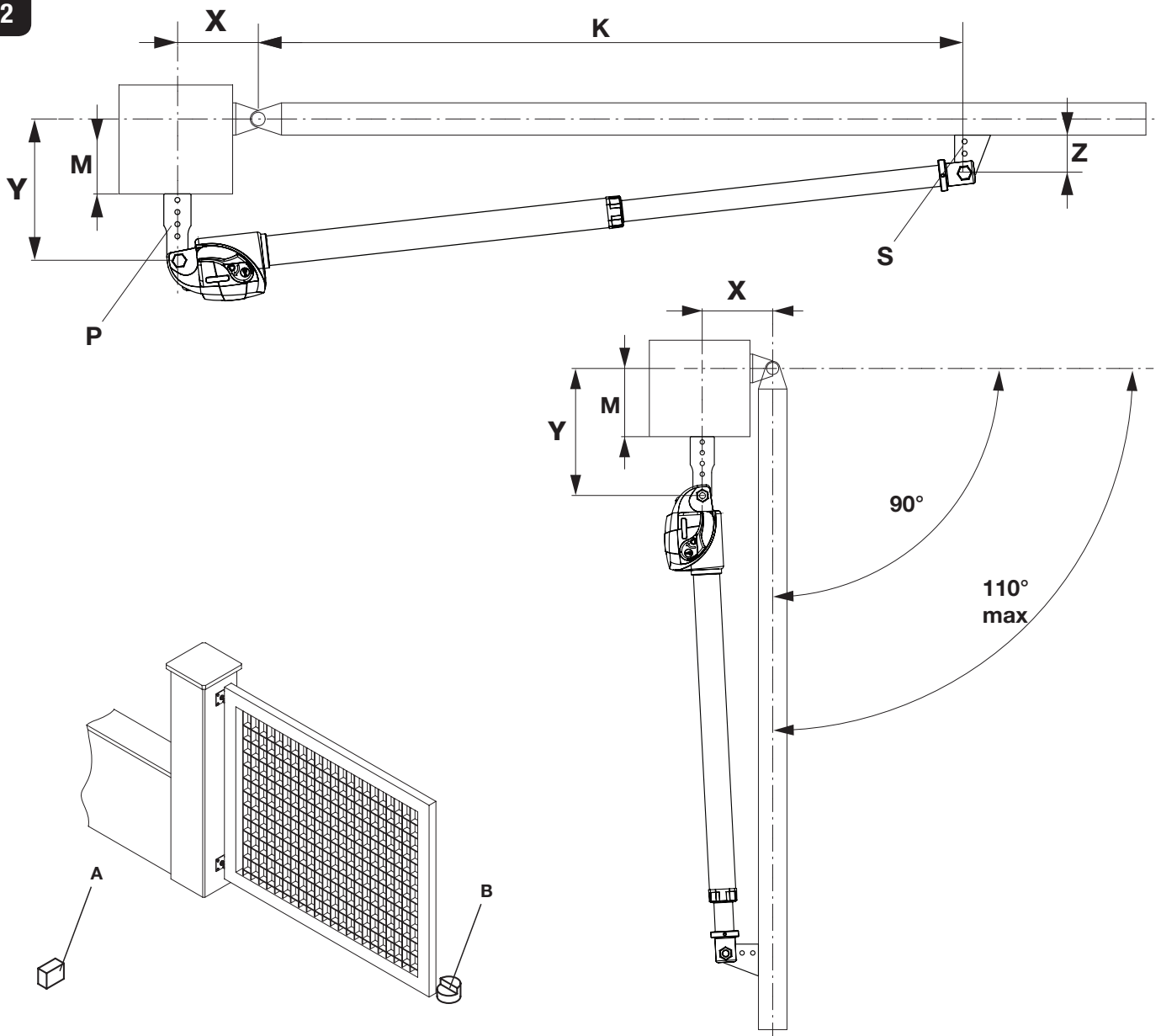
Мінімальна висота від землі: 200мм.

Електричний замок необхідний для стандартних стулків воріт шириною 2,5 м і суцільних стулків воріт шириною 2,0 м.

1



2



3

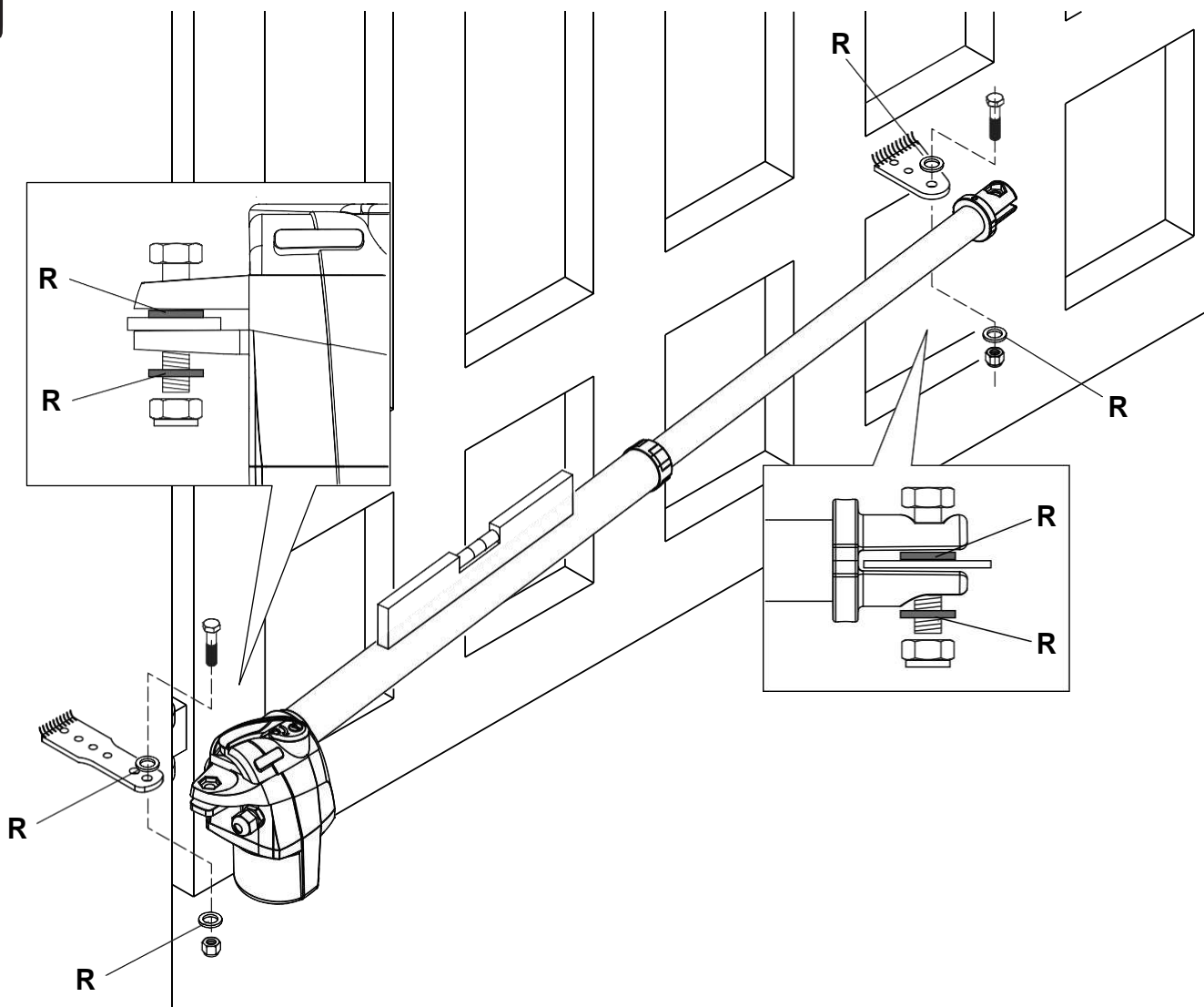
Apertura max Max Opening Макс. відкриття	X	Y	Z мін.	K	M макс.	Tempo apertura / Opening time / Час відкриття	
						BILL40 M/MA 50 Гц	BILL40 M/MA 60 Гц
90° 100° 110°	100	100	35	974,6	65	13,4" 14,5" 15,3"	10,7" 11,6" 12,3"
90° 100° 110°	120	120	35	953,5	80	16,0" 17,4" 18,5"	12,8" 13,9" 14,7"
90° 100° 110°	150	150	35	921,3	105	20,0" 21,8" 23,1"	15,9" 17,4" 18,5"
90° 100° 110°	170	170	35	899,3	125	22,6" 24,7" 26,3"	18,0" 19,7" 21,0"
90° 100°	180	180	35	888,2	130	23,9" 26,1"	19,0" 20,8"
90°	200	200	35	865,7	150	26,4"	21,1"

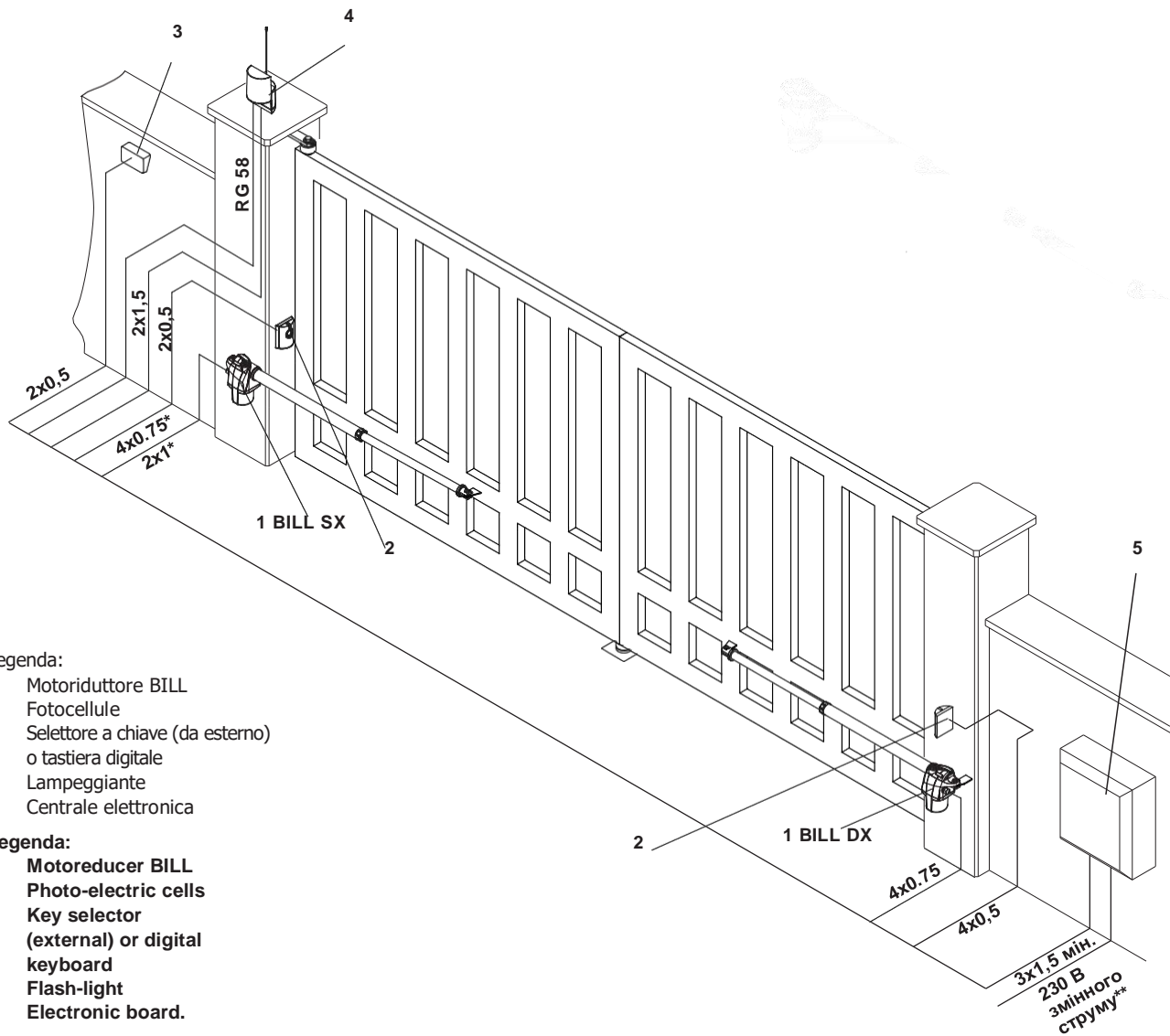
*I tempi di apertura sono da considerare indicativi, in quanto dipendenti dalle condizioni di installazione.*

*The opening time is to be deemed as indicative as they depend on installation conditions.*

*Час відкриття слід вважати орієнтовним, оскільки він залежить від умов монтажу.*

4





## Legenda:

- 1 Motoriduttore BILL
- 2 Fotocellule
- 3 Selettore a chiave (da esterno) o tastiera digitale
- 4 Lampeggiante
- 5 Centrale elettronica

## Legenda:

- 1 Motoreducer BILL
- 2 Photo-electric cells
- 3 Key selector (external) or digital keyboard
- 4 Flash-light
- 5 Electronic board.

## Легенда:

- 1 Моторедуктор BILL
- 2 Фотоелементи
- 3 Селектор клавiш (зовнішній) або цифрова клавіатура
- 4 Сигнальна лампа
- 5 Електронна плата

Tenere separati i cavi di potenza da quelli ausiliari.

\* 115 Vac per la versione BILL30MA.

The power cables must be kept separated from the auxiliary cables.

\* 115 Vac for the BILL40MA model.

Кабелі живлення повинні бути відокремлені від кабелів додаткового обладнання.

\* 115 В змінного струму для моделі BILL40MA.

## Декларація відповідності ЄС

Директива 2004/108/ЄС (EMC); 2006/95/ЄС (LVD)

Виробник: **Automatismi Benincà SpA.**

Адреса: Via Capitello, 45 - 36066 Sandrigo (VI) - Італія

Цим заявляє, що: привід для відкатних воріт моделі **BILL 40M - BILL 40MA.**

відповідає положенням, викладеним у наведеній нижче іншій Директиві ЄС:

- ДИРЕКТИВА 2004/108/ЄС ЄВРОПЕЙСЬКОГО ПАРЛАМЕНТУ ТА РАДИ від 15 грудня 2004 року про гармонізацію законодавства держав-членів щодо електромагнітної сумісності, яка скасовує Директиву 89/336/ЄЕС, відповідно до наступних гармонізованих регламентів: EN 61000-6-2:2005, EN 61000-63:2007.
- ДИРЕКТИВА 2006/95/ЄС ЄВРОПЕЙСЬКОГО ПАРЛАМЕНТУ ТА РАДИ від 12 грудня 2006 року про гармонізацію законодавства держав-членів щодо електричного обладнання, призначеного для використання з певними обмеженнями напруги, відповідно до наступних гармонізованих регламентів: EN 60335-1:2002 + A1:2004 + A11:2004 + A12:2006 + A2:2006 + A13:2008; EN 60335-1-103:2003.

Бенінка Луїджі, відповідальний з юридичних питань.  
Sandrigo, 10/01/2014.



## УВАГА

Виріб не можна використовувати для цілей або способами, відмінними від тих, для яких він призначений і які описано в цьому посібнику. Неправильне використання може пошкодити виріб і спричинити травми та ушкодження.

Виробник не несе відповідальності за недотримання належної технології монтажу воріт, а також за будь-які де-формації, які можуть виникнути під час експлуатації.

Зберігайте цей посібник для подальшого використання.

Монтаж системи повинен здійснювати кваліфікований персонал, відповідно до чинних норм і правил.

Упаковку слід зберігати в недоступному для дітей місці, оскільки вона може бути небезпечною. Для утилізації упаковку необхідно розділити на різні види відходів (наприклад, картон, полістирол) відповідно до чинних норм.

Монтажник повинен надати всю інформацію про автоматичну, ручну та аварійну роботу автоматичної системи, а також надати кінцевому користувачеві інструкцію з експлуатації.



В мережі живлення повинен бути передбачений багатополюсний вимикач/секційний вимикач з дистанційним розмиканням контактів з проміжком, що дорівнює або перевищує 3 мм. Перед підключенням переконайтеся, що передбачено відповідний диференціальний вимикач і захист від перенапруги.

Відповідно до чинних правил безпеки, деякі типи монтажу вимагають заземлення живлення воріт.

Під час монтажу, технічного обслуговування та ремонту відключіть електроживлення перед доступом до частин, що знаходяться під напругою.

Описи та малюнки в цьому посібнику не є обов'язковими. Залишаючи основні характеристики виробу незмінними, виробник залишає за собою право змінювати їх з технічної, дизайнерської або комерційної точки зору без обов'язкового оновлення цього посібника.

## Вступ

Електромеханічний привід для активації відкатних воріт, доступний у наступних моделях:

BILL40M: з мотором, що живиться від 230 В змінного струму.

BILL40MA: з мотором, що живиться від 115 В змінного струму.

Для кожної моделі також доступна версія RGHT (DX) для встановлення системи на правій ступці воріт, а версія LFT (SX) - на лівій ступці воріт.

У разі сумнівів, напис DX (права ступка) або SX (ліва ступка), який ідентифікує різні моделі, можна побачити, відкривши ручку розблокування, як показано в інструкції з експлуатації.

З міркувань зручності в цьому посібнику показано мотор SX для лівих ступок воріт. Для версій DX (права ступка) монтажні розміри та інструкції такі ж самі.

Основні розміри показані на рис. 1.

- Перед встановленням системи прочитайте цю інструкцію.
- Забороняється використовувати виріб BILL40 для цілей, що відрізняються від зазначених у цій інструкції.
- Надайте кінцевому користувачеві інструкції з використання цієї системи.
- Кінцевий користувач повинен отримати спеціальну інструкцію.
- На всі вироби Benincà поширюється страховий поліс на випадок пошкоджень і травм, спричинених виробничим браком. Однак необхідно, щоб пристрій мав маркування CE і щоб використовувалися оригінальні деталі Benincà.

## Загальні положення

Для забезпечення належної роботи цих автоматичних пристроїв, ворота повинні відповідати наступним вимогам:

- хороша міцність і жорсткість.
- петлі повинні мати мінімальний прогин і дозволяти плавні та регулярні ручні операції.
- у закритому стані ступки воріт повинні правильно перекриватися по всій висоті.

Увага: BILL40 не обладнаний електричними кінцевими вимикачами або механічними стопорами. Ступка воріт обов'язково повинна бути обладнана механічними стопорами, встановленими на землі (рис. 2, поз. А і В).

## Експлуатаційні обмеження

У таблицях нижче наведено допустимі показники максимальної ваги та довжини ступок воріт.

BILL 40M / BILL 40MA					
Максимальна вага ступки воріт (кг)	100	150	350	450	550
Максимальна довжина ступки воріт (м)	3,5	3,0	2,5	2,1	1,8

У випадку впливу вітру обмеження можуть бути значно зменшені.

## Встановлення системи

1) Визначте висоту системи від землі (максимально відцентровану по відношенню до головних воріт і таку, що відповідає міцній поперечній балці).

2) Зваріть пластину Р, враховуючи позначки Х і Y на рис. 2/3.

3) Відпустіть привід, як показано в інструкції з експлуатації. Коли ворота закриваються, тимчасово зафіксуйте кронштейн S\*, дотримуючись міри К, як показано на рис. 2/3. За цих умов, привід не повинен знаходитися повністю в кінці ходу, а повинен мати додатковий хід 10 мм.

Відкриваючи ступку воріт вручну, переконайтеся, що привід не зачіпає ступку або стовп.

4) Тільки після цієї перевірки виконайте остаточне зварювання S-подібного кронштейна. Привід повинен бути ідеально рівним.

Увага: дотримання розмірів, зазначених на рис. 3, забезпечує оптимальну роботу автоматичної системи. Різниця в розмірах може призвести до збоїв у роботі.

**У будь-якому випадку, виробник не несе відповідальності за збитки, спричинені недотриманням зазначених розмірів.**

Якщо немає можливості виконати зварювання, в якості додаткового аксесуару доступні регульовані кронштейни, які кріпляться за допомогою гвинтів (арт. В.SR).

Закріпіть привід на кронштейні за допомогою гвинтів і гайок, що входять до комплекту обладнання. Використовуйте шайби, як показано на рис. 4.

Примітка: Різниця між розмірами Х та Y не повинна перевищувати 40 мм. Більші відхилення спричиняють нерівномірний рух воріт.

Розміри М і Х слід ретельно перевірити, щоб уникнути удару приводу об опору (розм. М) або ступку (розм. Z). Загальний хід приводу становить близько 520 мм. Однак відстань ходу не можна використовувати повністю. Завжди слід передбачати додатковий хід близько 10 мм як у фазі закриття, так і у фазі відкриття.

\* У мотор-редукторі BILL40 різниця у висоті кронштейнів Р і S повинна дорівнювати нулю. Тому ці кронштейни повинні бути встановлені на однаковій висоті (рис. 1, поз. А)

## З'єднання проводів

BILL40 оснащений попередньо прокладеним дротом довжиною близько 80 см для підключення до розподільчої коробки, встановленої на стовпі:

ЧОРНА Клема 1

КОРИЧНЕВА Клема 2

СІРА Мотор, спільне

Жовта/Зелена Заземлення

Примітка:

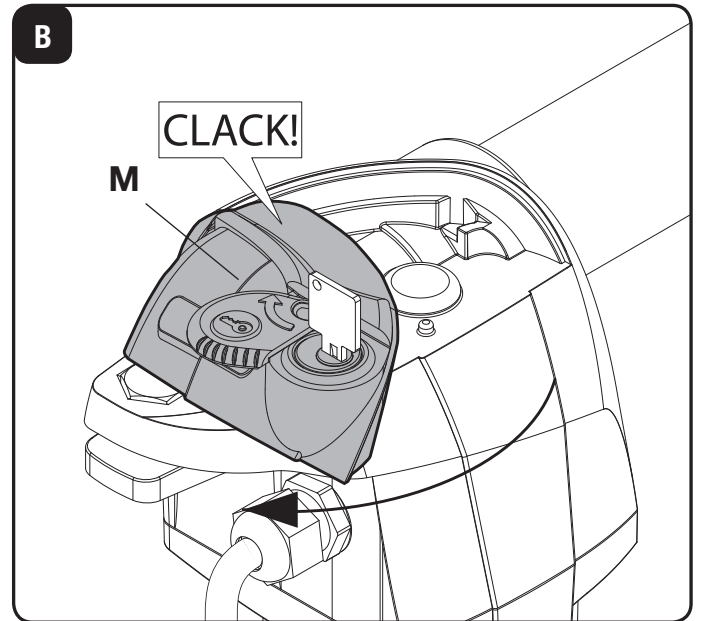
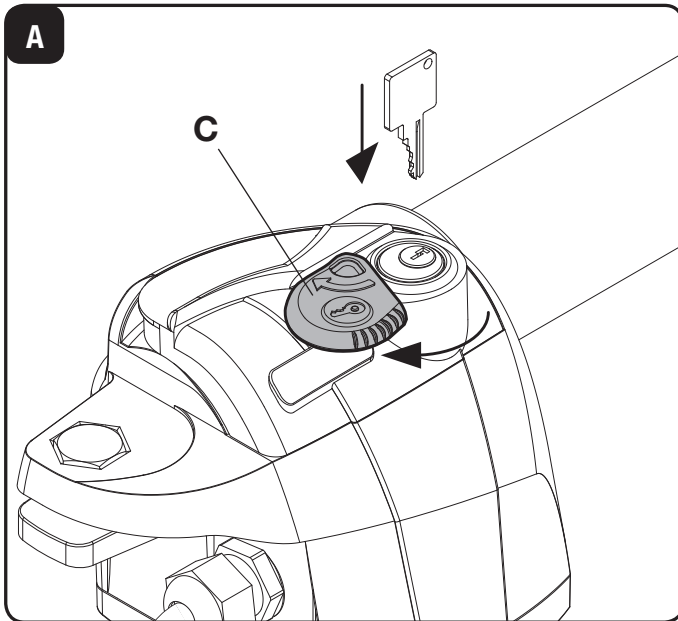
Заміна кабелю мотора повинна виконуватися тільки в авторизованому сервісному центрі.

ОБОВ'ЯЗКОВО необхідно підключити систему до заземлення за допомогою спеціальної клеми GND, як це передбачено чинним законодавством.

## УВАГА

Страховий поліс, який покриває будь-які пошкодження або травми, спричинені виробничим браком, вимагає, щоб установка відповідала чинним нормам і використовувалися оригінальні аксесуари Benincà.

ТЕХНІЧНІ ХАРАКТЕРИСТИКИ	BILL 40M	BILL 40MA
		<b>230 В змінного струму 50/60 Гц</b>
Живлення мотора		
Поглинуте живлення	<b>240Вт</b>	<b>240Вт</b>
Споживаний струм	<b>1,1 А</b>	<b>2,2 А</b>
Максимальна тяга	<b>2800 Н</b>	<b>2800 Н</b>
Інтенсивність	<b>30 %</b>	<b>30 %</b>
Клас захисту	<b>IP54</b>	
Робоча температура	<b>-20°C / +50°C</b>	
Конденсатор	<b>8 µF</b>	<b>31,5 µF</b>
Відстань ходу	<b>400 мм</b>	
Рівень шуму	<b>&lt;70 дБ</b>	
Змащування	<b>Постійне мастило</b>	
Вага	<b>6 кг</b>	<b>6 кг</b>



## ITALIANO

### Norme di sicurezza

- Non sostare nella zona di movimento della porta.
- Non lasciare che i bambini giochino con i comandi o in prossimità delle ante.
- In caso di anomalie di funzionamento non tentare di riparare il guasto ma avvertire un tecnico specializzato.

### Manovra manuale e d'emergenza

In caso di mancanza dell'energia elettrica o di guasto, per azionare manualmente le ante procedere come segue:

- ruotare lo sportellino copri serratura (fig. A - rif.C);
- Inserire la chiave di sblocco fornita in dotazione e ruotarla di 90°, in senso antiorario per il motore a sinistra in senso orario per il motore a destra;
- ruotare la maniglia di sblocco come indicato in figura B (rif. M); la leva ha una posizione iniziale di stop, che va oltrepassata (clack!) per iniziare ad agire effettivamente sullo sblocco meccanico;
- portare la leva in posizione di completa apertura (circa 90° di rotazione) nella parte finale la leva opporrà una leggera resistenza.
- è ora possibile manovrare manualmente l'anta;
- per ripristinare il funzionamento automatico, riportare la maniglia nella posizione iniziale, ruotare la chiave di 90° e richiudere lo sportellino copri-serratura.

### Manutenzione

- Controllare periodicamente l'efficienza dello sblocco manuale di emergenza.
- Astenersi assolutamente dal tentativo di effettuare riparazioni, potreste incorrere in incidenti; per queste operazioni contattare un tecnico specializzato.
- L'attuatore non richiede manutenzioni ordinarie, tuttavia è necessario verificare periodicamente l'efficienza dei dispositivi di sicurezza e le altre parti dell'impianto che potrebbero creare pericoli in seguito ad usura.

### Smaltimento



Come indicato dal simbolo a lato, è vietato gettare questo prodotto nei rifiuti domestici in quanto alcune parti che lo compongono potrebbero risultare nocive per l'ambiente e la salute umana, se smaltite scorrettamente. L'apparecchiatura, pertanto, dovrà essere consegnata in adeguati centri di raccolta differenziata, oppure riconsegnata al rivenditore al momento dell'acquisto di una nuova apparecchiatura equivalente. Lo smaltimento abusivo del prodotto da parte dell'utente comporta l'applicazione delle sanzioni amministrative previste dalla normativa vigente.

### Attenzione

Tutti i prodotti Benincà sono coperti da polizza assicurativa che risponde di eventuali danni a cose o persone causati da difetti di fabbricazione, richiede però la marcatura CE della "macchina" e l'utilizzo di componenti originali Benincà.

### Safety rules

- Do not stand in the movement area of the door.
- Do not let children play with controls and near the door.
- Should operating faults occur, do not attempt to repair the fault but call a qualified technician.

### Manual and emergency operation

In the event of power failure or faults, the gate can be manually operated as follows:

- turn the door covering the lock (Fig. A. – ref. C);
- Introduce the release key supplied and turn it by 90° anti-clockwise for the left motor, and clockwise for the right motor;
- turn the release handle, as indicated in figure B (ref. M); the lever has a stop initial position that must be overcome (click to be heard) to actually act on the mechanical release;
- move the lever to totally open position (around 90° rotation). Towards the end, the lever movement will be slightly stiffer.
- the gate leaf can be opened or closed by hand;
- to reset the automatic operation, move the handle to the initial position, turn the key by 90° and close the door covering the lock.

### Maintenance

- Every month check the good operation of the emergency manual release.
- It is mandatory not to carry out extraordinary maintenance or repairs as accidents may be caused. These operations must be carried out by qualified personnel only.
- The operator is maintenance free but it is necessary to check periodically if the safety devices and the other components of the automation system work properly. Wear and tear of some components could cause dangers.

### Waste disposal



As indicated by the symbol shown, it is forbidden to dispose this product as normal urban waste as some parts might be harmful for environment and human health, if they are disposed of incorrectly. Therefore, the device should be disposed in special collection platforms or given back to the reseller if a new and similar device is purchased. An incorrect disposal of the device will result in fines applied to the user, as provided for by regulations in force.

### Warning

All Benincá products are covered by insurance policy for any possible damages to objects and persons caused by construction faults under condition that the entire system be marked CE and only Benincá parts be used.

## УКРАЇНСЬКА

### Правила безпеки

- Не стійте в зоні руху дверей.
- Не дозволяйте дітям гратися з елементами керування та біля дверцят.
- У разі виникнення несправностей в роботі не намагайтеся усунути несправність самостійно, а зверніться до кваліфікованого фахівця.

### Ручне та аварійне керування

У разі відключення електроенергії або несправностей воротами можна керувати вручну, як показано нижче:

- поверніть дверцята, що закривають замок (рис. А. - поз. С);
- Вставте ключ розблокування з комплекту постачання і поверніть його на 90° проти годинникової стрілки для лівого мотора і за годинниковою стрілкою для правого мотора;
- поверніть ручку розблокування, як показано на рисунку В (поз. М); важіль має упор у початковому положенні, який необхідно пересунути (чутно клацання), щоб спрацював механічний розблокувальник;
- переведіть важіль у повністю відкрите положення (поворот на 90°). Ближче до кінця рух важеля буде трохи жорсткішим.
- стулку воріт можна відкривати і закривати вручну;
- Щоб скинути автоматичний режим роботи, переведіть ручку в початкове положення, поверніть ключ на 90° і зачиніть дверцята, що закривають замок.

### Технічне обслуговування

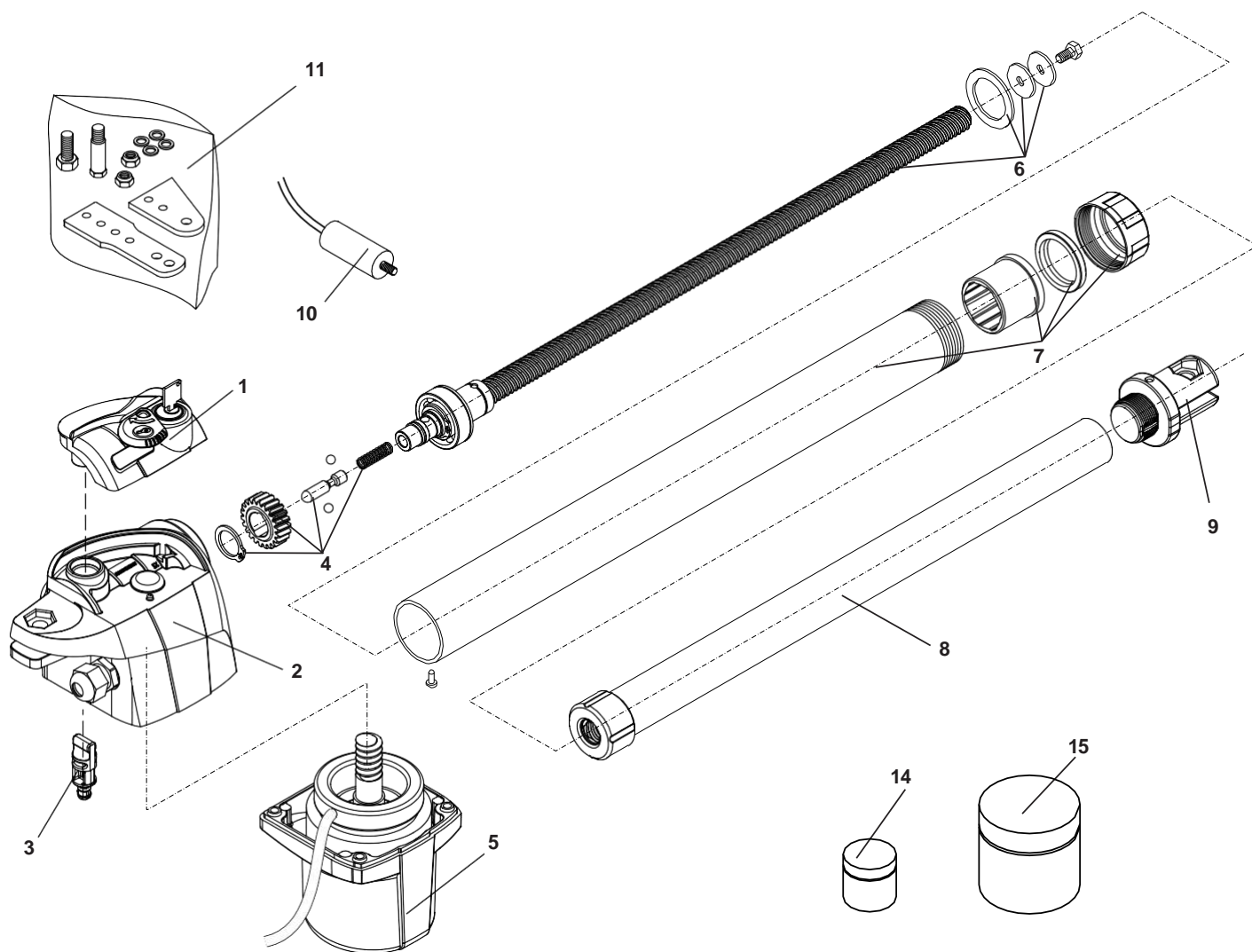
- Щомісяця перевіряйте справність аварійного ручного розблокування.
- Не можна проводити позачергове технічне обслуговування або ремонт, оскільки це може призвести до нещасних випадків. Ці операції повинні виконуватися тільки кваліфікованим персоналом.
- Оператор не потребує технічного обслуговування, але необхідно періодично перевіряти, чи правильно працюють пристрої безпеки та інші компоненти системи автоматизації. Знос деяких компонентів може спричинити небезпеку.

### Утилізація відходів



Як показано символом, цей виріб заборонено утилізувати разом зі звичайними побутовими відходами, оскільки деякі його частини можуть бути шкідливими для навколишнього середовища та здоров'я людини, якщо їх утилізувати неправильно. Тому пристрій слід утилізувати на спеціальних платформах для збору або повернути продавцю, якщо буде придбано новий аналогічний пристрій. Неправильна утилізація пристрою призведе до накладення на користувача штрафів, передбачених чинним законодавством.





Поз.	BILL 40M DX Код	BILL 40M SX Код	BILL 40MA DX Код	BILL 40MA SX Код	ПРИМІТКА
1	9686591	9686592	9686591	9686592	
2	9686593	9686594	9686593	9686594	
3	9686595	9686595	9686595	9686595	
4	9686596	9686596	9686596	9686596	
5	9688175	9688175	9688176	9688176	
6	9688180	9688180	9688180	9688180	
7	9688119	9688119	9688119	9688119	
8	9688115	9688115	9688115	9688115	
9	9688116	9688116	9688116	9688116	
10	9688181	9688181	9686569	9686569	
11	9686652	9686652	9686652	9686652	
12	9688125	9688125	9688125	9688125	BENINCA PASTE TS5000 використовуйте з поз.7
13	9688126	9688126	9688126	9688126	BENINCA PLEX2TL використовуйте з поз.4/5/8